

Информационно-статистический отчет

**«Итоги мониторинга учебных достижений
по геометрии обучающихся 9-х классов
общеобразовательных учреждений
Новооскольского района»**

Уровень: мониторинг учебных достижений

Предмет: геометрия

Класс: 9 классы ОУ Новооскольского района

Дата тестирования: 17 декабря 2015 года

Выборка исследования: – 90,7%.

КИМ: предоставлен муниципальным центром оценки качества образования
управления образования

Отчет подготовлен:

Методист кабинета мониторинга И. Королева

2015 г.

Содержание

| | |
|--|---|
| 1. Результаты мониторинга учебных достижений | 3 |
| 2. Количество учащихся 9 классов | 5 |
| 3. Средний балл по итогам мониторинга | 6 |
| 4. Средняя оценка по итогам мониторинга | 6 |
| 5. Качественные показатели по итогам мониторинга | 7 |
| 6. Качество знаний по результатам мониторинга | 8 |
| 7. Рейтинг ОУ по результатам мониторинга | 8 |
| 8. Заключение МЦОКО | 9 |

Таблица 1

Таблица результатов мониторинга учебных достижений по геометрии обучающихся 9 классов общеобразовательных учреждений Новооскольского района, проведенного 17 декабря 2015г.

| № п/п | ОО | Всего учащихся 9 классов | Кол-во учащихся принявших участие в мониторинге | Не приняли участие в мониторинге | Ф.И.О. учителя | Средний балл | Отклонение от среднего балла (10,82) | Средняя оценка | Отклонение от средней оценки (3,7) | Качество знаний, (%) | Успеваемость, (%) | "5" | %" | "4" | %" | "3" | %" | "2" | %" |
|-------|------------------------------------|--------------------------|---|----------------------------------|--------------------|--------------|--------------------------------------|----------------|------------------------------------|----------------------|-------------------|-----------|-------------|------------|-------------|------------|-------------|----------|------------|
| 1 | МБОУ "СОШ №1 с УИОП" | 54 | 49 | 5 | | 10,53 | -0,29 | 3,63 | -0,07 | 45 | 100 | 9 | 18 | 13 | 27 | 27 | 55 | 0 | 0 |
| | МБОУ "СОШ №1 с УИОП" 9 "А" | 25 | 24 | 1 | Шевцова А.Ф. | 10,42 | -0,4 | 3,63 | -0,07 | 54 | 100 | 2 | 8 | 11 | 46 | 11 | 46 | 0 | 0 |
| | МБОУ "СОШ №1 с УИОП" 9 "Б" | 29 | 25 | 4 | Давыдова Д.М. | 10,64 | -0,18 | 3,64 | -0,06 | 36 | 100 | 7 | 28 | 2 | 8 | 16 | 64 | 0 | 0 |
| 2 | МБОУ "СОШ №2 с УИОП" | 45 | 40 | 5 | | 10,75 | -0,07 | 3,65 | -0,05 | 50 | 100 | 8 | 20 | 12 | 30 | 20 | 50 | 0 | 0 |
| | МБОУ "СОШ №2 с УИОП" 9 "А" | 25 | 22 | 3 | Лукина Е.В. | 11,6 | +0,78 | 3,9 | +0,2 | 63,6 | 100 | 6 | 27,2 | 8 | 36,4 | 8 | 36,4 | 0 | 0 |
| | МБОУ "СОШ №2 с УИОП" 9 "Б" | 20 | 18 | 2 | Лукина Е.В. | 9,72 | -1,1 | 3,33 | -0,37 | 33 | 100 | 2 | 11 | 4 | 22 | 12 | 67 | 0 | 0 |
| 3 | МБОУ "СОШ №3" | 64 | 57 | 7 | | 10,58 | -0,24 | 3,6 | -0,1 | 51 | 100 | 5 | 9 | 24 | 42 | 28 | 49 | 0 | 0 |
| | МБОУ "СОШ №3" 9 "А" | 16 | 13 | 3 | Дьячкова И.А. | 10,5 | -0,32 | 3,62 | -0,08 | 62 | 100 | 0 | 0 | 8 | 62 | 5 | 38 | 0 | 0 |
| | МБОУ "СОШ №3" 9 "Б" | 22 | 20 | 2 | Дворниченко А.М. | 10,2 | -0,62 | 3,5 | -0,2 | 40 | 100 | 1 | 5 | 7 | 35 | 12 | 60 | 0 | 0 |
| | МБОУ "СОШ №3" 9 "В" | 26 | 24 | 2 | Дворниченко А.М. | 11 | +0,18 | 3,7 | 0 | 54,2 | 100 | 4 | 16,7 | 9 | 37,5 | 11 | 45,8 | 0 | 0 |
| 4 | МБОУ "СОШ №4" | 36 | 30 | 6 | | 10,77 | -0,05 | 3,67 | -0,03 | 50 | 100 | 5 | 17 | 10 | 33 | 15 | 50 | 0 | 0 |
| | МБОУ "СОШ №4" 9 "А" | 17 | 15 | 2 | Войтова Е.Н. | 10 | -0,82 | 3,5 | -0,2 | 47 | 100 | 0 | 0 | 7 | 47 | 8 | 53 | 0 | 0 |
| | МБОУ "СОШ №4" 9 "Б" | 19 | 15 | 4 | Войтова Е.Н. | 11,5 | +0,68 | 3,8 | +0,1 | 53 | 100 | 5 | 33 | 3 | 20 | 7 | 47 | 0 | 0 |
| 5 | МБОУ "Беломестенская СОШ" | 14 | 12 | 2 | Цапкова Н. М. | 10,83 | +0,01 | 3,58 | -0,12 | 41,7 | 100 | 2 | 16,7 | 3 | 25 | 7 | 58,3 | 0 | 0 |
| 6 | МБОУ "Великомихайловская СОШ" | 34 | 28 | 6 | | 11,89 | +1,07 | 4,12 | +0,42 | 75 | 100 | 10 | 35,7 | 11 | 39,3 | 7 | 25 | 0 | 0 |
| | МБОУ "Великомихайловская СОШ" 9"А" | 19 | 16 | 3 | Нижегородцева В.Г. | 12,56 | +1,74 | 4,13 | +0,43 | 81 | 100 | 5 | 31 | 8 | 50 | 3 | 19 | 0 | 0 |
| | МБОУ "Великомихайловская СОШ" 9"Б" | 15 | 12 | 3 | Ерошенко И.В. | 11 | +0,18 | 4,1 | +0,4 | 67 | 100 | 5 | 42 | 3 | 25 | 4 | 33 | 0 | 0 |
| 7 | МБОУ "Глинновская СОШ" | 5 | 5 | 0 | Королева Е.Е. | 11,2 | +0,38 | 3,8 | +0,1 | 60 | 100 | 1 | 20 | 2 | 40 | 2 | 40 | 0 | 0 |
| 8 | МБОУ "Голубинская СОШ" | 14 | 14 | 0 | Митюшина О.Ю. | 10,3 | -0,52 | 3,4 | -0,3 | 35,7 | 100 | 0 | 0 | 5 | 35,7 | 9 | 64,3 | 0 | 0 |
| 9 | МБОУ "Львовская СОШ" | 7 | 7 | 0 | Тьянная Л.Ф. | 9,9 | -0,92 | 3,4 | -0,3 | 43 | 100 | 0 | 0 | 3 | 43 | 4 | 57 | 0 | 0 |
| 10 | МБОУ "Новобезгинская СОШ" | | | | нет класса | | | | | | | | | | | | | | |
| 11 | МБОУ "Старобезгинская СОШ" | 20 | 19 | 1 | Гончарова Е. В | 10,16 | -0,66 | 3,7 | 0 | 58 | 100 | 2 | 11 | 9 | 47 | 8 | 42 | 0 | 0 |
| 12 | МБОУ "Тростенская СОШ" | 2 | 2 | 0 | Скиба О. Г. | 10 | -0,82 | 3,5 | -0,2 | 50 | 100 | 0 | 0 | 1 | 50 | 1 | 50 | 0 | 0 |
| 13 | МБОУ "Щараповская СОШ" | 15 | 14 | 1 | Григорьева В.П. | 12,07 | +1,25 | 3,93 | +0,23 | 71,4 | 100 | 3 | 21,4 | 7 | 50 | 4 | 28,6 | 0 | 0 |
| 14 | МБОУ "Ярская СОШ" | 9 | 8 | 1 | Горских О.Н. | 11,6 | +0,78 | 4 | +0,3 | 62,5 | 100 | 3 | 37,5 | 2 | 25 | 3 | 37,5 | 0 | 0 |
| 15 | МБОУ "Богородская ООШ" | 6 | 6 | 0 | Беляева Т.В. | 10,2 | -0,62 | 3,7 | 0 | 50 | 100 | 1 | 17 | 2 | 33 | 3 | 50 | 0 | 0 |
| 16 | МБОУ "Васильдольская ООШ" | 3 | 3 | 0 | Шинкарева Н. Д. | 13,7 | +2,88 | 4,7 | +1 | 100 | 100 | 2 | 67 | 1 | 33 | 0 | 0 | 0 | 0 |
| 17 | МБОУ "Киселевская ООШ" | 5 | 5 | 0 | Тарасова Н.Ю. | 11 | +0,18 | 4 | +0,3 | 100 | 100 | 0 | 0 | 5 | 100 | 0 | 0 | 0 | 0 |
| 18 | МБОУ "Макешинская ООШ" | 4 | 4 | 0 | Решко А.Б. | 7,25 | -3,57 | 2,75 | -0,95 | 0 | 75 | 0 | 0 | 0 | 0 | 3 | 75 | 1 | 25 |
| 19 | МБОУ "Немцевская ООШ" | 3 | 3 | 0 | Попл Л.Б. | 11,33 | +0,51 | 3,7 | 0 | 67 | 100 | 0 | 0 | 2 | 67 | 1 | 33 | 0 | 0 |
| 20 | МБОУ "Ольховатская ООШ" | 5 | 5 | 0 | Рябых Т.М. | 10 | -0,82 | 3,4 | -0,3 | 40 | 100 | 0 | 0 | 2 | 40 | 3 | 60 | 0 | 0 |
| 21 | МБОУ "Оскольская ООШ" | 6 | 6 | 0 | Пугачёва Л.В. | 11,5 | +0,68 | 4 | +0,3 | 83 | 100 | 1 | 17 | 4 | 66 | 1 | 17 | 0 | 0 |
| 22 | МБОУ "Прибрежная ООШ" | 10 | 10 | 0 | Слесивцева М.В. | 11,6 | +0,78 | 3,8 | +0,1 | 60 | 100 | 2 | 20 | 4 | 40 | 4 | 40 | 0 | 0 |
| 23 | МБОУ "Солонец-Полянская ООШ" | 4 | 4 | 0 | Рожнов В.М. | 12 | +1,18 | 4 | +0,3 | 100 | 100 | 0 | 0 | 4 | 100 | 0 | 0 | 0 | 0 |
| | Итого по району | 365 | 331 | 34 | | 10,82 | | 3,7 | | 54,4 | 99,7 | 54 | 16,3 | 126 | 38,1 | 150 | 45,3 | 1 | 0,3 |

Муниципальный мониторинг, 17 декабря 2015 год, Геометрия, 9 класс

Количество учащихся, допустивших ошибки в заданиях:

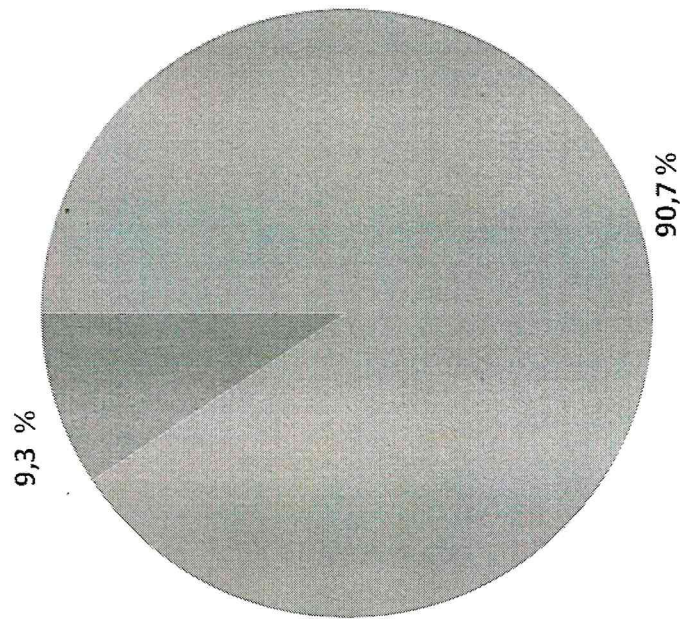
| № п/п | ОО | Всего учащихся 9 классов | Кол-во учащихся принявших участие в мониторинге | Не приняли участие в мониторинге | Ф.И.О. учителя | Ч1 | | | | | | | | | | Ч2 | | | | Ч3 | |
|-------|------------------------------------|--------------------------|---|----------------------------------|-------------------|----------|-----------|-----------|-----------|-----------|-----------|-----------|-----------|-----------|-----------|------------|------------|------------|------------|----|--|
| | | | | | | 1 | 2 | 3 | 4 | 5 | 6 | 7 | 8 | 9 | 10 | 11 | 12 | 13 | 14 | | |
| 1 | МБОУ "СОШ №1 с УИОП" | 54 | 49 | 5 | | 1 | 6 | 5 | 3 | 1 | 15 | 7 | 7 | 18 | 12 | 18 | 20 | 37 | 33 | | |
| | МБОУ "СОШ №1 с УИОП" 9 "А" | 25 | 24 | 1 | Шевцова А.Ф. | 1 | 3 | 1 | 1 | 1 | 10 | 4 | 5 | 8 | 5 | 7 | 4 | 20 | 15 | | |
| | МБОУ "СОШ №1 с УИОП" 9 "Б" | 29 | 25 | 4 | Давыдова Д.М. | 0 | 3 | 4 | 2 | 0 | 5 | 3 | 2 | 10 | 7 | 11 | 16 | 17 | 18 | | |
| 2 | МБОУ "СОШ №2 с УИОП" | 45 | 40 | 5 | | 6 | 5 | 7 | 4 | 7 | 21 | 10 | 7 | 14 | 12 | 10 | 26 | 32 | 32 | | |
| | МБОУ "СОШ №2 с УИОП" 9 "А" | 25 | 22 | 3 | Лукина Е.В. | 4 | 5 | 4 | 7 | 6 | 7 | 5 | 8 | 7 | 4 | 17 | 17 | 15 | 15 | | |
| | МБОУ "СОШ №2 с УИОП" 9 "Б" | 20 | 18 | 2 | Лукина Е.В. | 2 | 0 | 2 | 0 | 0 | 15 | 3 | 2 | 6 | 5 | 6 | 9 | 15 | 17 | | |
| 3 | МБОУ "СОШ №3" | 64 | 57 | 7 | | 0 | 2 | 1 | 1 | 0 | 19 | 1 | 13 | 14 | 10 | 19 | 28 | 49 | 48 | | |
| | МБОУ "СОШ №3" 9 "А" | 16 | 13 | 3 | Дьячкова И.А. | 0 | 1 | 0 | 0 | 0 | 7 | 1 | 4 | 0 | 1 | 3 | 5 | 13 | 12 | | |
| | МБОУ "СОШ №3" 9 "Б" | 22 | 20 | 2 | Дворниченко А.М. | 0 | 1 | 0 | 0 | 0 | 2 | 0 | 0 | 12 | 6 | 11 | 13 | 16 | 18 | | |
| | МБОУ "СОШ №3" 9 "В" | 26 | 24 | 2 | Дворниченко А.М. | 0 | 0 | 1 | 1 | 0 | 10 | 0 | 9 | 2 | 3 | 5 | 10 | 20 | 18 | | |
| 4 | МБОУ "СОШ №4" | 36 | 30 | 6 | | 0 | 1 | 0 | 8 | 0 | 5 | 8 | 1 | 9 | 3 | 14 | 14 | 18 | 17 | | |
| | МБОУ "СОШ №4" 9 "А" | 17 | 15 | 2 | Войтова Е.Н. | 0 | 1 | 0 | 3 | 0 | 1 | 5 | 1 | 3 | 2 | 9 | 7 | 15 | 14 | | |
| | МБОУ "СОШ №4" 9 "Б" | 19 | 15 | 4 | Войтова Е.Н. | 0 | 0 | 0 | 5 | 0 | 4 | 3 | 0 | 6 | 1 | 5 | 7 | 3 | 3 | | |
| 5 | МБОУ "Беломестненская СОШ" | 14 | 12 | 2 | Цапкова Н. М. | 0 | 0 | 0 | 0 | 0 | 3 | 8 | 0 | 0 | 1 | 6 | 4 | 12 | 8 | | |
| 6 | МБОУ "Великомихайловская СОШ" | 34 | 28 | 6 | | 0 | 3 | 0 | 0 | 1 | 5 | 4 | 4 | 4 | 2 | 3 | 3 | 16 | 19 | | |
| | МБОУ "Великомихайловская СОШ" 9"А" | 19 | 16 | 3 | Нижетордцева В.Т. | 0 | 0 | 0 | 0 | 1 | 1 | 2 | 1 | 3 | 1 | 3 | 2 | 8 | 11 | | |
| | МБОУ "Великомихайловская СОШ" 9"Б" | 15 | 12 | 3 | Ерошенко И.В. | 0 | 3 | 0 | 0 | 0 | 4 | 2 | 3 | 1 | 1 | 0 | 1 | 8 | 8 | | |
| 7 | МБОУ "Глинновская СОШ" | 5 | 5 | 0 | Королева Е.Е. | 0 | 0 | 0 | 0 | 0 | 0 | 0 | 0 | 2 | 0 | 2 | 2 | 4 | 5 | | |
| 8 | МБОУ "Голубинская СОШ" | 14 | 14 | 0 | Митюшина О.Ю. | 0 | 2 | 0 | 3 | 1 | 7 | 2 | 1 | 2 | 5 | 4 | 7 | 11 | 12 | | |
| 9 | МБОУ "Львовская СОШ" | 7 | 7 | 0 | Тыняная Л.Ф. | 0 | 3 | 0 | 0 | 1 | 3 | 0 | 1 | 2 | 0 | 0 | 5 | 7 | 7 | | |
| 10 | МБОУ "Новобезгинская СОШ" | | | | <i>нет класса</i> | | | | | | | | | | | | | | | | |
| 11 | МБОУ "Старобезгинская СОШ" | 20 | 19 | 1 | Гончарова Е. В | 0 | 0 | 0 | 3 | 0 | 0 | 0 | 0 | 8 | 8 | 8 | 14 | 19 | 16 | | |
| 12 | МБОУ "Гростенецкая СОШ" | 2 | 2 | 0 | Скиба О. Г. | 1 | 0 | 0 | 0 | 0 | 0 | 0 | 0 | 0 | 0 | 1 | 2 | 2 | 2 | | |
| 13 | МБОУ "Шараловская СОШ" | 15 | 14 | 1 | Григорьева В.П. | 0 | 1 | 0 | 0 | 1 | 0 | 1 | 0 | 3 | 0 | 0 | 4 | 11 | 11 | | |
| 14 | МБОУ "Ярская СОШ" | 9 | 8 | 1 | Горских О.Н. | 0 | 0 | 0 | 0 | 0 | 3 | 1 | 1 | 3 | 1 | 1 | 4 | 3 | 5 | | |
| 15 | МБОУ "Богородская ООШ" | 6 | 6 | 0 | Беляева Т.В. | 0 | 0 | 0 | 0 | 0 | 3 | 1 | 3 | 1 | 1 | 1 | 3 | 6 | 5 | | |
| 16 | МБОУ "Васильдольская ООШ" | 3 | 3 | 0 | Шинкарева Н. Д. | 0 | 0 | 0 | 0 | 0 | 0 | 0 | 0 | 0 | 0 | 0 | 1 | 3 | 0 | | |
| 17 | МБОУ "Киселевская ООШ" | 5 | 5 | 0 | Тарасова Н.Ю. | 0 | 0 | 1 | 0 | 0 | 0 | 0 | 0 | 3 | 0 | 3 | 4 | 5 | 2 | | |
| 18 | МБОУ "Макешкинская ООШ" | 4 | 4 | 0 | Репко А.Б. | 0 | 1 | 0 | 0 | 0 | 1 | 0 | 1 | 4 | 4 | 4 | 4 | 4 | 4 | | |
| 19 | МБОУ "Немцевская ООШ" | 3 | 3 | 0 | Попл Л.Б. | 0 | 1 | 0 | 1 | 0 | 0 | 1 | 1 | 1 | 1 | 1 | 3 | 3 | 3 | | |
| 20 | МБОУ "Ольховатская ООШ" | 5 | 5 | 0 | Рябых Т.М. | 0 | 0 | 0 | 0 | 0 | 2 | 0 | 3 | 3 | 2 | 0 | 2 | 5 | 3 | | |
| 21 | МБОУ "Оскольская ООШ" | 6 | 6 | 0 | Пугачёва Л.В. | 0 | 0 | 0 | 0 | 0 | 0 | 0 | 5 | 0 | 1 | 1 | 2 | 6 | 2 | | |
| 22 | МБОУ "Прибрежная ООШ" | 10 | 10 | 0 | Слесивцева М.В. | 0 | 0 | 0 | 0 | 0 | 0 | 0 | 1 | 3 | 1 | 4 | 4 | 8 | 8 | | |
| 23 | МБОУ "Солонец-Полянская ООШ" | 4 | 4 | 0 | Рожнов В.М. | 0 | 0 | 0 | 0 | 0 | 0 | 0 | 0 | 0 | 0 | 0 | 0 | 4 | 4 | | |
| | Итого по району | 365 | 331 | 34 | | 8 | 25 | 14 | 23 | 12 | 87 | 44 | 49 | 94 | 63 | 100 | 156 | 265 | 246 | | |

Таблица 3

| | | |
|---|-----|-------|
| Всего учащихся 9 классов в ОУ района | 365 | 100% |
| Количество учащихся 9 классов в ОУ района, принявших участие в мониторинге | 331 | 90,7% |
| Количество учащихся 9 классов в ОУ района, не принявших участие в мониторинге | 34 | 9,3% |
| Количество учащихся 9 классов в ОУ района, не принявших участие в мониторинге без уважительных причин | 0 | 0% |

Диаграмма 1

Количество учащихся



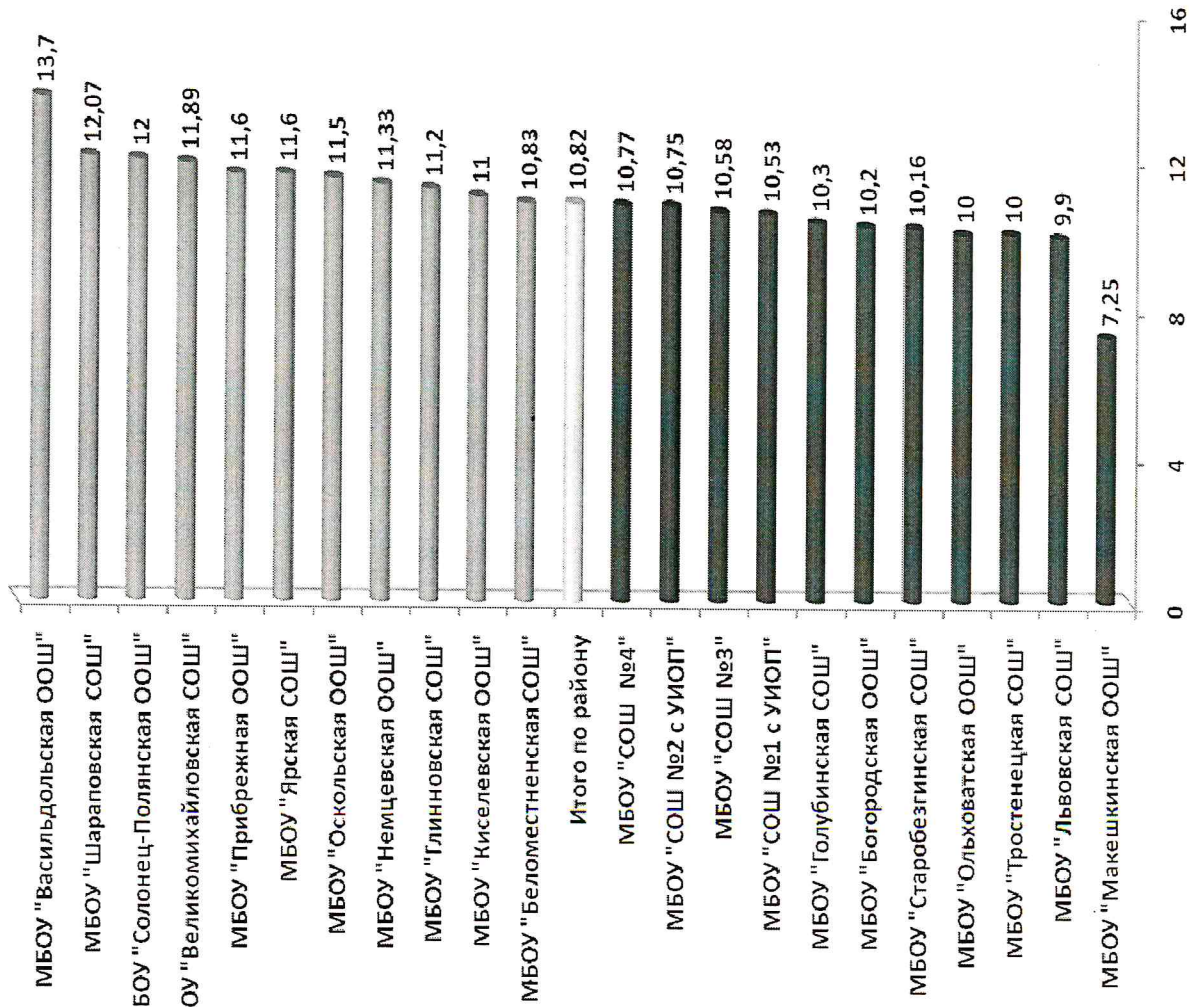
- Количество учащихся 9 классов в ОУ района, принявших участие в мониторинге
- Количество учащихся 9 классов в ОУ района, не принявших участие в мониторинге

Средний балл

по итогам мониторинга учебных достижений по геометрии
17.12.2015г.

Диаграмма 2

Средний балл



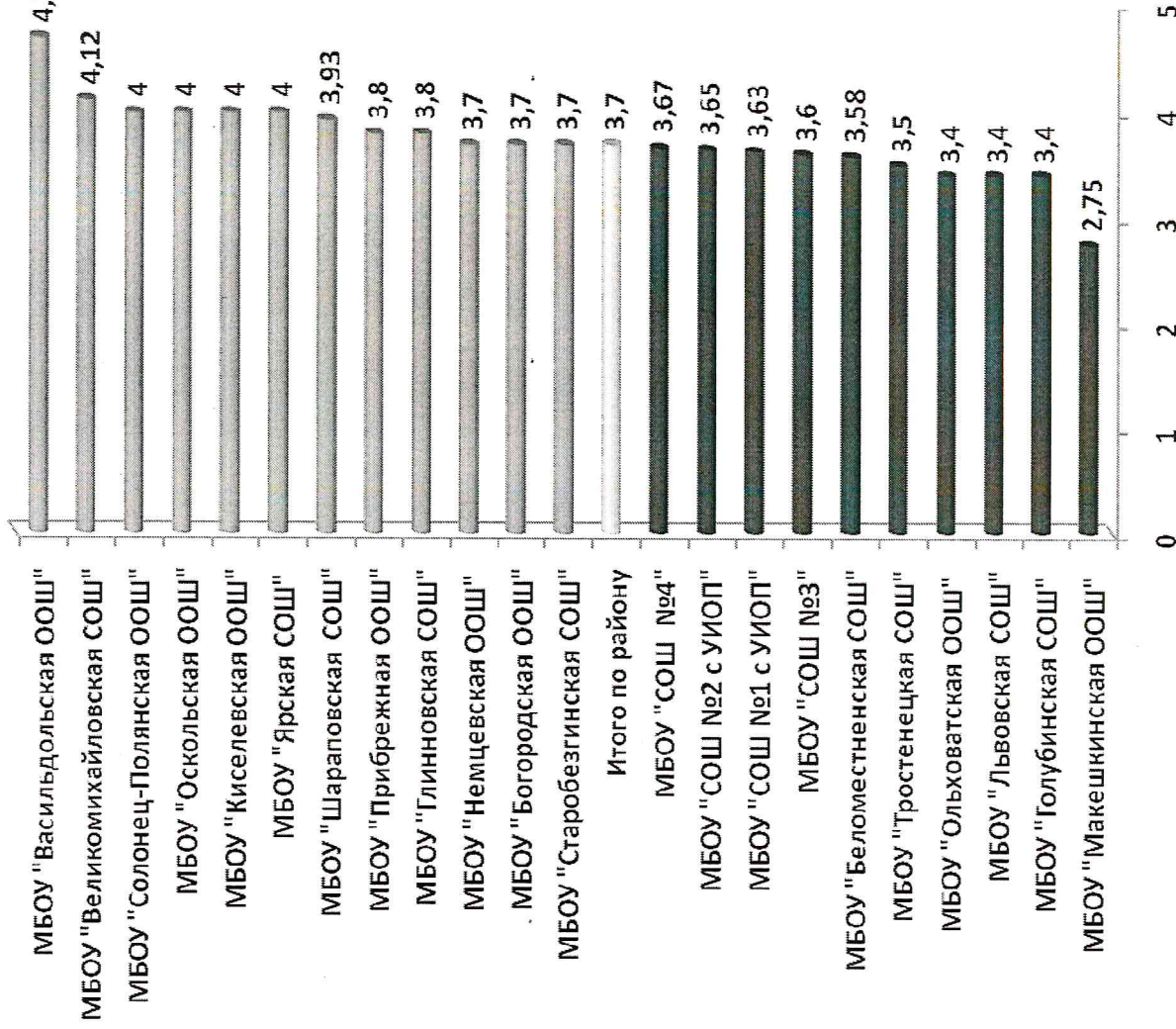
Средний балл по району (по результату мониторинга) – **10,82.**

Средняя оценка

по итогам мониторинга учебных достижений по геометрии
17.12.2015г.

Диаграмма 3

Средняя оценка



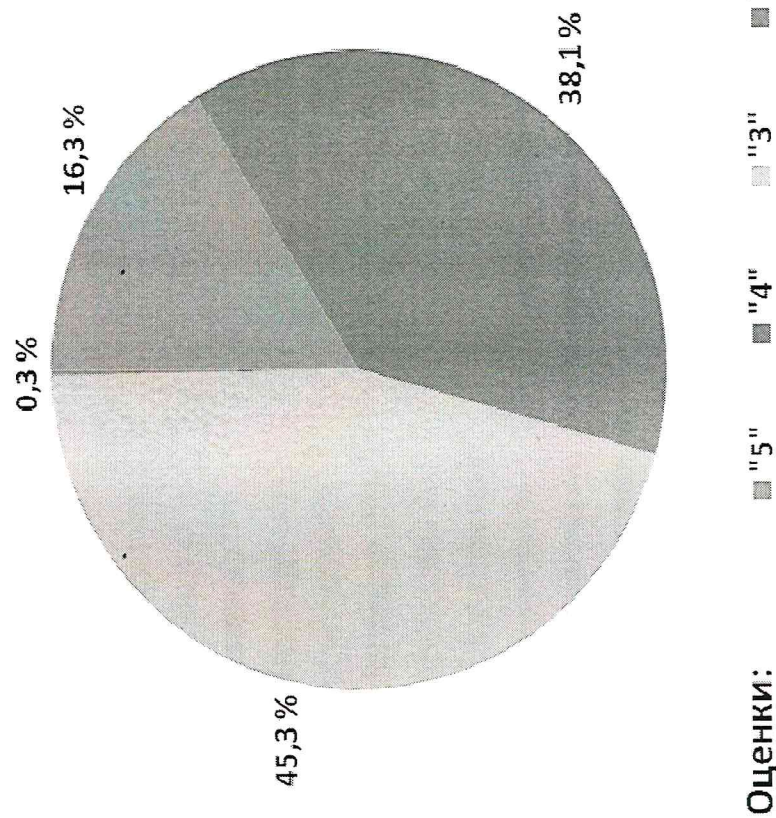
Средняя оценка по району (по результату мониторинга) – **3,7.**

Качественные показатели по итогам мониторинга учебных достижений по геометрии 17 декабря 2015г.

Таблица 4

| оценка | количество по району | % от числа участников мониторинга |
|--------|----------------------|-----------------------------------|
| "5" | 54 | 16,3% |
| "4" | 126 | 38,1% |
| "3" | 150 | 45,3% |
| "2" | 1 | 0,3% |

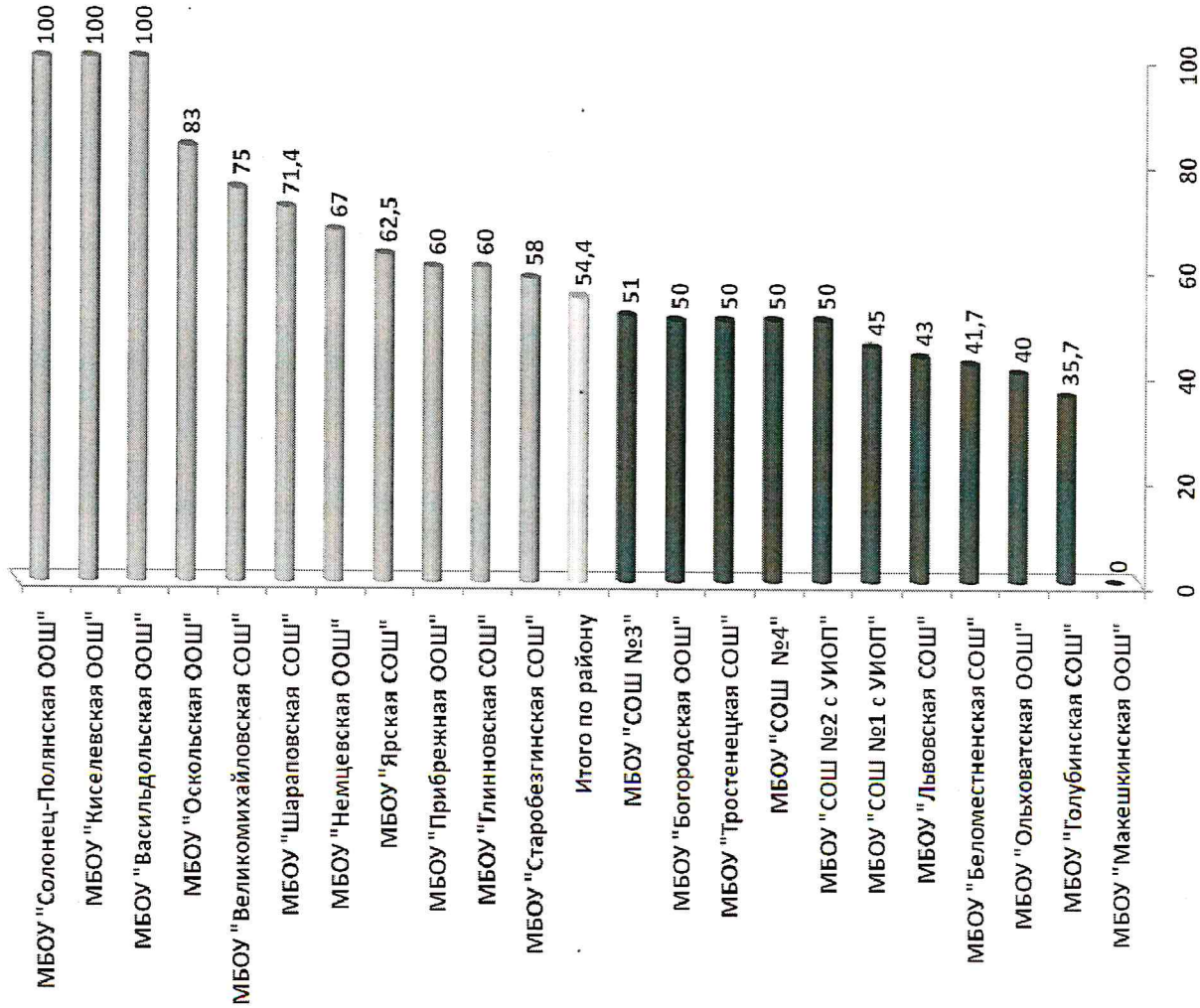
Диаграмма 4



Качество знаний

по результатам мониторинга учебных достижений
по геометрии 17.12.2015г.

Диаграмма 5



Средний показатель качества знаний по району
(по результату мониторинга) – **54,4%**.

Рейтинг образовательных учреждений

по Новооскольскому району по результатам мониторинга учебных
достижений учащихся 9 классов (геометрия, 17.12.2015г.)

Таблица 5

| Место | Наименование ОУ |
|-------|-------------------------------|
| 1 | МБОУ "Васильдольская ООШ" |
| 2 | МБОУ "Солонец-Полянская ООШ" |
| 3 | МБОУ "Великомихайловская СОШ" |
| 4 | МБОУ "Киселевская ООШ" |
| | МБОУ "Оскольская ООШ" |
| | МБОУ "Шараповская СОШ" |
| 5 | МБОУ "Ярская СОШ" |
| | МБОУ "Немецкая ООШ" |
| 6 | МБОУ "Прибрежная ООШ" |
| | МБОУ "Глинновская СОШ" |
| | МБОУ "СОШ №4" |
| | МБОУ "СОШ №2 с УИОП" |
| 7 | МБОУ "СОШ №3" |
| | МБОУ "Старобезгинская СОШ" |
| | МБОУ "Богородская ООШ" |
| 8 | МБОУ "СОШ №1 с УИОП" |
| 9 | МБОУ "Беломестненская СОШ" |
| | МБОУ "Тростенецкая СОШ" |
| 10 | МБОУ "Голубинская СОШ" |
| | МБОУ "Львовская СОШ" |
| 11 | МБОУ "Ольховатская ООШ" |
| 12 | МБОУ "Макешкинская ООШ" |

Итоговое место в рейтинге общеобразовательных учреждений было выведено из средних показателей: средний балл, средняя оценка, качество знаний.

Заключение МЦОКО:

В соответствии с приказом управления образования администрации муниципального района «Новооскольский район» от 5 декабря 2015 г. №831 «О проведении мониторинга учебных достижений учащихся» муниципальный центр оценки качества образования управления образования **17 декабря 2015 года** провел мониторинг учебных достижений в форме тестов **по геометрии** для обучающихся 9 классов общеобразовательных учреждений Новооскольского района.

Цели мониторинга:

- 1) развитие единого образовательного пространства муниципалитета,
- 2) совершенствование муниципальной системы оценки качества образования,
- 3) своевременное выявление проблем в образовании и создание условий для их ликвидации,
- 4) оценить уровень освоения материала по предмету «Геометрия»,
- 5) использовать аналитические результаты мониторингового исследования для определения уровня подготовки обучающихся к государственной итоговой аттестации по математике.

Мониторинг учебных достижений учащихся проводился в 22 общеобразовательных организациях Новооскольского района (МБОУ «Новобезгинская СОШ» - нет класса). С целью получения объективных результатов и обеспечения самостоятельности выполнения обучающимися мониторинговых работ во всех общеобразовательных организациях присутствовали уполномоченные представители управления образования.

В присутствии уполномоченного представителя управления образования проверка работ осуществлялась независимой комиссией общеобразовательной организации, состав которой был утвержден приказом по школе.

Содержание мониторинговых работ соответствовало требованиям программ 9 класса по геометрии.

Количество учащихся, принявших участие в тестировании – **331**, что составило **90,7%** от общего числа учащихся 9 классов района, **34** учащихся не приняли участие в тестировании по уважительным причинам, что составило **9,3%** от общего числа учащихся.

Средний балл по району – **10,82**;

выше среднего балла по району :

МБОУ «Васильдольская ООШ» (13,7), МБОУ «Шараповская СОШ» (12,07), МБОУ «Солонец-Полянская ООШ» (12), МБОУ «Великомихайловская СОШ» (11,89), МБОУ «Прибрежная ООШ» (11,6), МБОУ «Ярская СОШ» (11,6), МБОУ «Оскольская ООШ» (11,5), МБОУ «Немецкая ООШ» (11,33), МБОУ «Глинновская СОШ» (11,2), МБОУ «Киселевская ООШ» (11), МБОУ «Беломестненская СОШ» (10,83),

ниже среднего балла по району :

МБОУ «СОШ №4» (10,77), МБОУ «СОШ №2 с УИОП» (11,75), МБОУ «СОШ №3» (11,58), МБОУ «СОШ №1 с УИОП» (10,53), МБОУ «Голубинская СОШ» (10,3), МБОУ «Богородская ООШ» (10,2), МБОУ «Старобезгинская СОШ» (10,16), МБОУ «Ольховатская ООШ» (10), МБОУ «Тростенецкая СОШ» (10), МБОУ «Львовская СОШ» (9,9), МБОУ «Макешкинская ООШ» (7,25).

Средняя оценка по району – **3,7**;

выше средней оценки по району :

МБОУ «Васильдольская ООШ» (4,7), МБОУ «Великомихайловская СОШ» (4,12), МБОУ «Солонец-Полянская ООШ» (4), МБОУ «Оскольская ООШ» (4), МБОУ «Киселевская ООШ» (4), МБОУ «Ярская СОШ» (4), МБОУ «Шараповская СОШ» (3,93), МБОУ «Прибрежная ООШ» (3,8), МБОУ «Глинновская СОШ» (3,8), МБОУ «Немецкая ООШ» (3,7), МБОУ «Богородская ООШ» (3,7), МБОУ «Старобезгинская СОШ» (3,7),

ниже средней оценки по району:

МБОУ «СОШ №4» (3,67), МБОУ «СОШ №2 с УИОП» (3,65), МБОУ «СОШ №1 с УИОП» (3,63), МБОУ «СОШ №3» (3,6), МБОУ «Беломестненская СОШ» (3,58), МБОУ «Тростенецкая СОШ» (3,5), МБОУ «Ольховатская ООШ» (3,4), МБОУ «Львовская СОШ» (3,4), МБОУ «Голубинская СОШ» (3,4), МБОУ «Макешкинская ООШ» (2,75).

Не все учащиеся выполнили минимальное количество **8 баллов** на удовлетворительную оценку и выше. **1 учащийся** (МБОУ «Макешкинская ООШ») в районе выполнил работу на оценку «2», что составило **0,3%** от всех участников мониторинга. Максимальное количество баллов (**16**),

возможных при успешном выполнении всех заданий работы, набрали **14 учащихся**, что составило **4,23%** от всех участников мониторинга.

Средний показатель качества знаний по району – **54,4%**;

выше среднего показателя качества знаний по району:

МБОУ «Васильдольская ООШ» (100%), МБОУ «Киселевская ООШ» (100%), МБОУ «Солонец-Полянская ООШ»(100%), МБОУ «Оскольская ООШ» (83%), МБОУ «Великомихайловская СОШ» (75%), МБОУ «Шараповская СОШ» (71,4%), МБОУ «Немецкая ООШ» (67%), МБОУ «Ярская СОШ» (62,5%), МБОУ «Прибрежная ООШ» (60%), МБОУ «Глинновская СОШ» (60%), МБОУ «Старобезгинская СОШ» (58%),

ниже среднего показателя качества знаний по району:

МБОУ «СОШ №3» (51%), МБОУ «Богородская ООШ» (50%), МБОУ «Тростенецкая СОШ» (50%), МБОУ «СОШ №4» (50%), МБОУ «СОШ №2 с УИОП» (50%), МБОУ «СОШ №1 с УИОП» (45%), МБОУ «Львовская СОШ» (43%), МБОУ «Беломестненская СОШ» (41,7%), МБОУ «Ольховатская ООШ» (40%), МБОУ «Голубинская СОШ» (35,7%), МБОУ «Макешкинская ООШ» (0%).

По району показатель «успеваемость» – **99,7%**.

По школам показатель «успеваемость»: МБОУ «СОШ №1 с УИОП» (100%), МБОУ «СОШ №2 с УИОП» (100%), МБОУ «СОШ №3» (100%), МБОУ «СОШ №4» (100%), МБОУ «Беломестненская СОШ» (100%), МБОУ «Великомихайловская СОШ» (100%), МБОУ «Глинновская СОШ» (100%), МБОУ «Голубинская СОШ» (100%), МБОУ «Львовская СОШ» (100%), МБОУ «Новобезгинская СОШ» (100%), МБОУ «Старобезгинская СОШ» (100%), МБОУ «Тростенецкая СОШ» (100%), МБОУ «Шараповская СОШ» (100%), МБОУ «Ярская СОШ» (100%), МБОУ «Богородская ООШ» (100%), МБОУ «Васильдольская ООШ» (100%), МБОУ «Киселевская ООШ» (100%), МБОУ «Немецкая ООШ» (100%), МБОУ «Ольховатская ООШ» (100%), МБОУ «Оскольская ООШ» (100%), МБОУ «Прибрежная ООШ» (100%), МБОУ «Солонец-Полянская ООШ»(100%), МБОУ «Макешкинская ООШ» (75%).

Таблица 6

Шкала перевода в оценку:

| Оценка | «2» | «3» | «4» | «5» |
|-----------------------------|-----|------|-------|-------|
| Количество набранных баллов | 0-7 | 8-10 | 11-13 | 14-16 |

Анализ работы по частям

Мониторинговая работа состоит из трех частей, содержит 14 заданий.

Часть 1 содержит 8 заданий обязательного уровня по материалу курса "Геометрия 7-9" класса. К каждому заданию 1-8 приведено 4 варианта ответа, из которых необходимо выбрать верный, указав номер ответа

Часть 2 содержит 4 задания обязательного уровня по материалу курса "Геометрия 7-9" класса. При выполнении этих заданий необходимо предварительное решение, а записать только верный ответ в отведенном в работе месте.

Часть 3 содержит 2 более сложных задания по материалу курса "Геометрия 7-9" класса. Каждое задание предусматривает обоснованное и полное решение, которое и необходимо записать.

Основные темы, которые необходимо знать учащимся для выполнения мониторинговой работы: углы, прямоугольник, квадрат, окружность, параллелограмм, ромб, трапеция, треугольник, средняя линия треугольника и трапеции, решение планиметрических задач на нахождение геометрических величин (углов, длин, площадей).

Часть 1

| № задания | Количество учащихся выполнивших задание | Процент выполнения по району | Проверяемые требования |
|-----------|---|------------------------------|--|
| 1 | 323 | 97,58% | Параллелограмм, его свойства и признаки |
| 2 | 306 | 92,45% | Ромб, его свойства и признаки |
| 3 | 317 | 95,77% | Средняя линия треугольника |
| 4 | 308 | 93,05% | Соотношения в прямоугольном треугольнике |
| 5 | 319 | 96,37% | Вертикальные и смежные углы. |
| 6 | 244 | 73,72% | Прямоугольник, квадрат, параллелограмм, ромб, их свойства и признаки |
| 7 | 287 | 86,71% | Центральный, вписанный угол; величина вписанного угла |
| 8 | 282 | 85,2% | Правильные многоугольники |

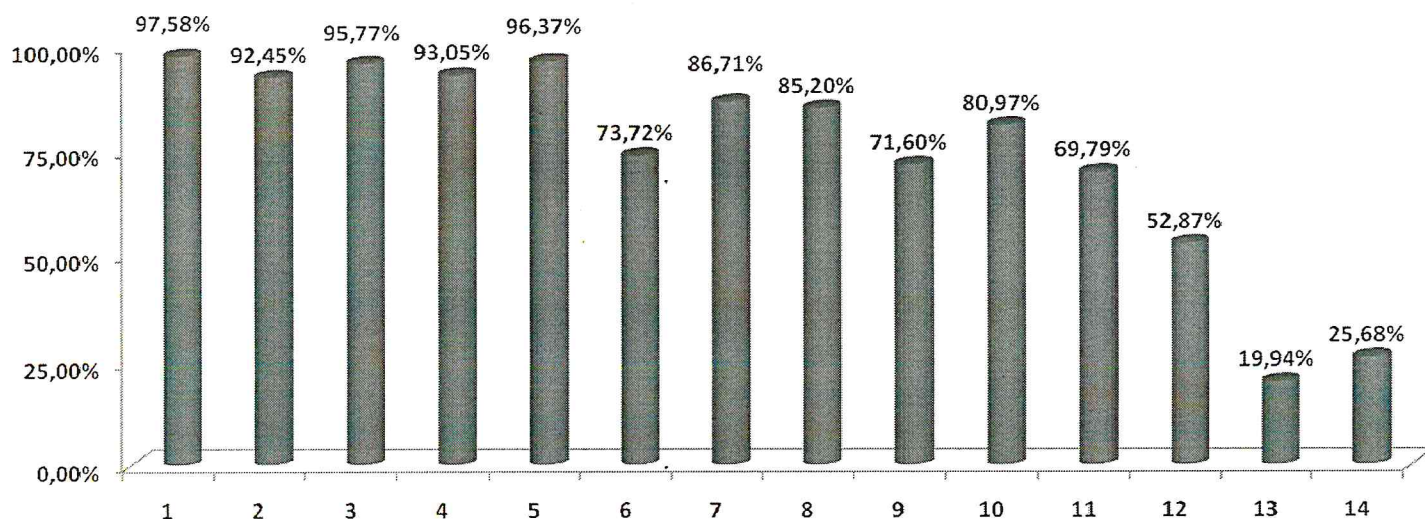
Часть 2

| № задания | Количество учащихся выполнивших задание | Процент выполнения по району | Проверяемые требования |
|-----------|---|------------------------------|---|
| 9 | 237 | 71,6% | Свойства и признаки равнобедренного треугольника |
| 10 | 268 | 80,97% | Прямоугольный треугольник. Теорема Пифагора |
| 11 | 231 | 69,79% | Трапеция, средняя линия трапеции; равнобедренная трапеция |
| 12 | 175 | 52,87% | Касательная и секущая к окружности |

Часть 3

| № задания | Количество учащихся выполнивших задание | Процент выполнения по району | Проверяемые требования |
|-----------|---|------------------------------|---|
| 13 | 66 | 19,94% | Решать планиметрические задачи на нахождение геометрических величин (длин, углов, площадей) |
| 14 | 85 | 25,68% | Выполнять чертежи по условию задачи, проводить доказательство, применять свойства и признаки геометрических фигур |

Диаграмма 6



Необходимо отметить хороший процент выполнения следующих заданий: №3 – 95,77% (средняя линия треугольника), №5 – 96,37% (вертикальные и смежные углы), №1 – 97,58% (параллелограмм, его свойства и признаки).

Имеются задания мониторинговой работы, которые выполнили не многие участники мониторинга, на что указывает низкий процент выполнения: №12–52,87% (касательная и секущая к окружности), №14–25,68% (выполнять чертежи по условию задачи, проводить доказательство, применять свойства и признаки геометрических фигур).

Отдельные задания мониторинговой работы указывают на затруднения или пробел в знаниях учащихся:

| ОО | № задания | Количество учащихся выполнивших задание |
|------------------------------|-----------------------|---|
| МБОУ «Беломестненская СОШ» | 13 | 0 |
| МБОУ «Богородская ООШ» | 13 | 0 |
| МБОУ «Васильдольская ООШ» | 13 | 0 |
| МБОУ «Глинновская СОШ» | 14 | 0 |
| МБОУ «Киселёвская ООШ» | 13 | 0 |
| МБОУ «Львовская СОШ» | 13, 14 | 0 |
| МБОУ «Макешкинская ООШ» | 9, 10, 11, 12, 13, 14 | 0 |
| МБОУ «Немцевская ООШ» | 12, 13, 14 | 0 |
| МБОУ «Ольховатская ООШ» | 13 | 0 |
| МБОУ «Оскольская ООШ» | 13 | 0 |
| МБОУ «Солонец-Полянская ООШ» | 13, 14, | 0 |
| МБОУ «СОШ №3» (9 А класс) | 13 | 0 |
| МБОУ «СОШ №4» (9 А класс) | 13 | 0 |
| МБОУ «Старобезгинская СОШ» | 13 | 0 |
| МБОУ «Тростенецкая СОШ» | 12, 13, 14 | 0 |

Учителям математики данных общеобразовательных организаций необходимо обратить внимание

на знания: прямоугольный треугольник, теорема Пифагора, признаки равнобедренного треугольника, трапеция, средняя линия трапеции, касательная и секущая к окружности,

на умения учащихся: решать планиметрические задачи на нахождение геометрических величин (длин, углов, площадей), выполнять чертежи по условию задачи, проводить доказательство, применять свойства и признаки геометрических фигур.

Руководителям выше указанных общеобразовательных организаций взять под личный контроль отработку знаний и умений, которые привели к низким показателям.

Администрации общеобразовательных организаций района:

- усилить ВШК за качеством знаний и умений учащихся по предмету «Геометрия» в 9 классе;

- изучить систему работы учителей математики по темам, которые привели к низким показателям и разработать план по устранению пробелов в знаниях учащихся.

Рекомендации по итогам мониторинга геометрии, 9 класс:

- проанализировать результаты мониторингового исследования по геометрии на заседаниях школьных методических объединений учителей математики, уделив особое внимание установлению причин допущенных ошибок в заданиях и пробелов в знаниях учащихся, найти пути их устранения,
- провести анализ заданий, вызвавших затруднения,
- предусмотреть систематическую работу по формированию и развитию соответствующих базовых умений и навыков по предмету, следует обратить внимание на отработку практических навыков и умений: решение планиметрические задачи на нахождение геометрических величин (длин, углов, площадей, выполнение чертежей по условию задачи, проводить доказательство, применять свойства и признаки геометрических фигур,
- отметить, что изучение геометрии вносит вклад в логическое мышление, в формирование понятия доказательства,

- обратить внимание на учебный материал, который необходимо усвоить каждому учащемуся по геометрии для выпускных 9 классов, акцентировать внимание учащихся на умение увидеть и оценить результаты своей деятельности,
- совершенствовать систему учета знаний учащихся в целях повышения их ответственности за результаты своего труда,
- указать на необходимость интеллектуального развития личности, на овладение системой математических знаний и умений, необходимых для применения в практической деятельности, изучения смежных дисциплин, продолжения образования.

Информационно-статистический отчет составлен по заказу Управления образования Новооскольского района.

| Сравнительный анализ по муниципальному мониторингу учебных достижений по ГЕОМЕТРИИ учащихся 9 классов | Мониторинг 2015-2016уч.г. (9 кл. 17.12.2015г.) | |
|---|--|----------------------|
| | средняя оценка | качество знаний, (%) |
| МБОУ "СОШ №1 с УИОП" | 3,63 | 45% |
| МБОУ "СОШ №2 с УИОП" | 3,65 | 50% |
| МБОУ "СОШ №3" | 3,6 | 51% |
| МБОУ "СОШ №4" | 3,67 | 50% |
| МБОУ "Беломестненская СОШ" | 3,58 | 41,7% |
| МБОУ "Великомихайловская СОШ" | 4,12 | 75% |
| МБОУ "Глинновская СОШ" | 3,8 | 60% |
| МБОУ "Голубинская СОШ" | 3,4 | 35,7% |
| МБОУ "Львовская СОШ" | 3,4 | 43% |
| МБОУ "Новобезгинская СОШ" | Нет класса | |
| МБОУ "Старобезгинская СОШ" | 3,7 | 58% |
| МБОУ "Тростенецкая СОШ" | 3,5 | 50% |
| МБОУ "Шараповская СОШ" | 3,93% | 71,4% |
| МБОУ "Ярская СОШ" | 4 | 62,5% |
| МБОУ "Богородская ООШ" | 3,7 | 50% |
| МБОУ "Васильдольская ООШ" | 4,7 | 100% |
| МБОУ "Киселевская ООШ" | 4 | 100% |
| МБОУ "Макешкинская ООШ" | 2,75 | 0% |
| МБОУ "Немцевская ООШ" | 3,7 | 67% |
| МБОУ "Ольховатская ООШ" | 3,4 | 40% |
| МБОУ "Оскольская ООШ" | 4 | 83% |
| МБОУ "Прибрежная ООШ" | 3,8 | 60% |
| МБОУ "Солонец-Полянская ООШ" | 4 | 100% |
| Итого по району | 3,7 | 54,4% |

Часть 3.

При выполнении заданий 13-14 запишите сначала номер задания, а затем его решение.

13. В треугольнике ABC проведены биссектрисы AN и BL, которые пересекаются в точке O. Угол AOB равен 140° . Найдите внешний угол при вершине C.

14. В прямоугольнике ABCD один из углов, образованных диагоналями, равен 120° , а меньшая сторона прямоугольника равна 9 см. Найдите диагональ прямоугольника.

**Мониторинг учебных достижений учащихся
17 декабря 2015г.**

Предмет ГЕОМЕТРИЯ

9 класс

Школа _____

Класс _____

Фамилия, имя _____

Инструкция по выполнению работы

На выполнение диагностической работы по геометрии даётся 45 минут. Работа состоит из трех основных частей, включающих 14 заданий.

В заданиях части 1 (1-8) выбрать из 4 вариантов ответов один правильный и отметить его в тексте работы.

В заданиях части 2 (9-12) требуется записать ответ в поле ответа в тексте работы.

В заданиях части 3 (13-14) нужно представить обоснованное и полное решение, которое записать на обратной стороне текста работы.

При выполнении работы нельзя пользоваться учебниками, справочниками, калькулятором.

При необходимости можно пользоваться черновиком. Записи в черновике проверяться не будут.

Выполнять задания можно в любом порядке, главное - правильно решить как можно больше заданий. Советуем Вам для экономии времени пропускать задание, которое не удаётся выполнить сразу, и переходить к следующему. Если после выполнения всей работы у Вас останется время, можно будет вернуться к пропущенным заданиям.

Желаем успеха!

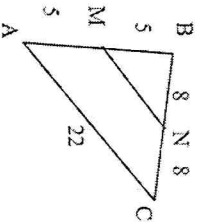
Часть 1.
Вариант 1

В каждом задании 1-8 даны 4 варианта ответа, из которых только один правильный. Выберите правильный ответ.

- Один из углов параллелограмма равен 20° . Чему равны остальные углы?
 - $30^\circ, 60^\circ, 120^\circ$.
 - $20^\circ, 160^\circ, 160^\circ$.
 - $30^\circ, 70^\circ, 110^\circ$.
 - $40^\circ, 50^\circ, 130^\circ$.
- В ромбе $ABCD$ диагональ AC образует со стороной AB угол, равный 38° . Найдите градусную меру угла $BСD$.
 - 38
 - 96
 - 76
 - 19

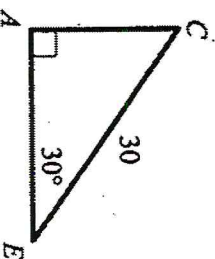
3. Используя данные на рисунке, найдите периметр треугольника BMN .

- 36
- 42
- 24
- 48

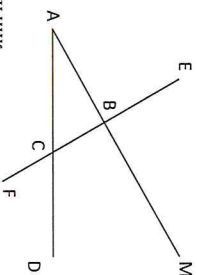


4. Используя данные, указанные на рисунке, найдите CA .

- 15
- $10\sqrt{3}$
- $15\sqrt{3}$
- 15



- $\angle ABE = 104^\circ, \angle DCF = 76^\circ, AC = 12$. Найдти сторону AB треугольника ABC .
 - 18
 - 12
 - 6
 - 19



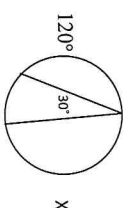
6. Какие из выскзываний верны:

- Если диагонали четырехугольника равны, то он прямоугольник.
- Если противоположные стороны четырехугольника попарно равны, то он параллелограмм.

- Если диагонали четырехугольника перпендикулярны, то он ромб.
- Диагонали прямоугольника являются биссектрисами его углов.

- 1, 3
- 2, 3, 4
- 2
- 1, 2

7. По данным рисунка найдите градусную меру дуги X



- 210°
- 225°
- 180°
- 150°

8. В квадрат со стороной 8 см вписана окружность. Найдите радиус окружности.

- 4 см
- $4\sqrt{2}$ см
- $2\sqrt{2}$ см
- $8\sqrt{2}$ см

Часть 2.

При выполнении заданий 9 – 12 запишите ответ.

9. Периметр равнобедренного тупоугольного треугольника равен 45см, а одна из его сторон больше другой на 9см. Найдти стороны треугольника.

Ответ _____

10. Найдите периметр прямоугольника, если его диагональ равна 15см, а одна из сторон – 9см.

Ответ _____

11. Основания трапеции равны 8 см и 14 см. Найдите отрезки, на которые диагональ трапеции делит среднюю линию.

Ответ _____

12. Из точки D к окружности с центром O проведена касательная, A – точка касания. Найдите радиус окружности, если $DO = 7, AD = 2\sqrt{6}$.

Ответ _____